

Instrukcja Obsługi T-Max S

Bardzo dziękujemy za wybór interkomu marki **FreedConn**. Wszystkie nasze produkty wykonane są zgodnie z najwyższymi standardami wydajności i bezpieczeństwa. Interkomy Bluetooth **FreedConn** pochodzące z naszej dystrybucji objęte są 24 miesięczną gwarancją przy zakupie na paragon i 12 miesięcy przy zakupie na F. Vat.

(szczegóły gwarancji w dołączonej karcie gwarancyjnej)



Bezpieczeństwo:

Pamiętaj, że używanie Freedconn może ograniczyć słyszalność dźwięków płynących z otoczenia. Słuchanie muzyki z maksymalnym poziomem głośności oprócz chwilowej adaptacji uniemożliwiającej słyszenie cichych dźwięków może prowadzić do trwałego uszkodzenia słuchu.

Certyfikat:

FreedConn posiada Certyfikat CE zgodnie z Dyrektywą RTTE 99/5/EC i można go używać w całej Europie. Dokonywanie jakichkolwiek modyfikacji przez użytkownika jest surowo zabronione i producent nie ponosi żadnej odpowiedzialności za szkody wynikające z nieautoryzowanej ingerencji w sprzęt

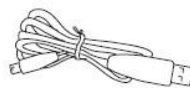
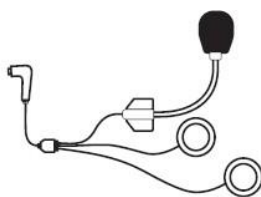
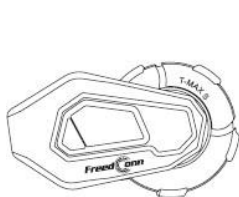
1. WPROWADZENIE

Dziękujemy za zakup motocyklowego systemu komunikacyjnego **T-MAXS** Bluetooth firmy FreedConn. **T-MAXS** to interkom pracujący w pełnym duplexie, o ergonomicznym kształcie, integrujący wszystkie najnowsze technologie używane w tej grupie urządzeń. Potrafi zaspokoić wszelkie komunikacyjne potrzeby współczesnego motocyklisty, takie jak bezprzewodowa obsługa telefonu, słuchanie muzyki z odtwarzacza MP3, odbieranie komunikatów z nawigacji, połączenie z pilotem zdalnego sterowania. Najistotniejszą cechą interkomu jest jednak możliwość konferencyjnej rozmowy podczas jazdy z innymi uczestnikami motocyklowej wyprawy.

1.1 Podstawowe funkcje

1. Możliwość komunikacji między maksymalnie 6 osobami.
2. Zasięg łączności Bluetooth do 1000 m.
3. Możliwość jednoczesnego połączenia z kilkoma urządzeniami.
4. Bezprzewodowe połączenie z radiotelefonem.
5. Wbudowane radio FM.
6. Głosowe komunikaty.
7. Możliwość używania w trakcie ładowania.
8. Współpraca z pilotem zdalnego sterowania FreeConn L3

2. ZAWARTOŚĆ OPAKOWANIA

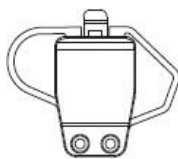


1 moduł interkomu

2 mikrofonosłuchawki

3 kabel USB

4 klucz imbusowy



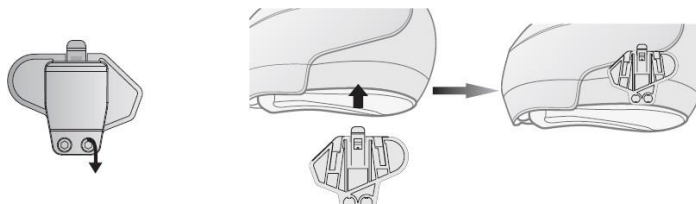
5 mocowanie

6 rzepy słuchawek

7 adaptor sieciowy

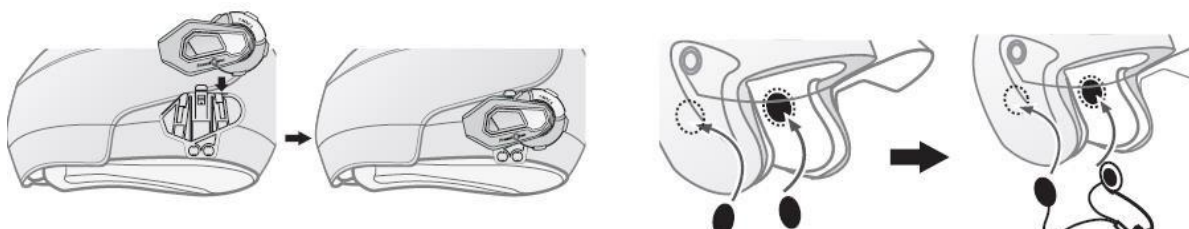
3. MONTAŻ

3.1 Montaż z użyciem klamry



1 Poluzuj śruby na dole uchwytu używając dostarczonego klucza.

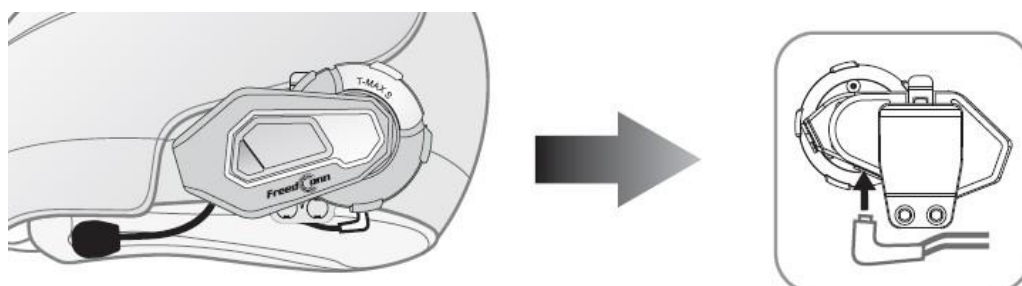
2 Odchyl wyściółkę kasku, załóż klamrę na lewą krawędź i dokręć śruby. Za mocne dokręcenie może uszkodzić kask.



3 Wsuń moduł interkomu w mocowanie i upewnij się, że jest bezpiecznie zatrzaśnięty.

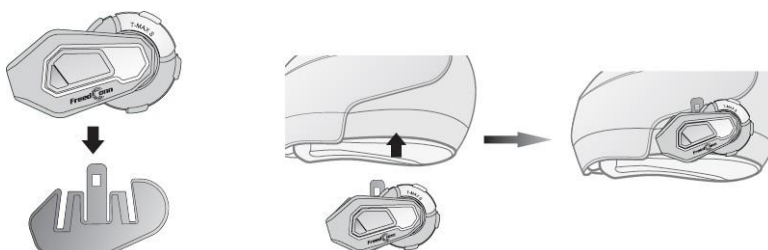
4 Usuń zaślepki otworów przy uszach, oczyść odsłoniętą powierzchnię i przyklej krążki rzepa.

5 Przytknij odwrotną stronę głośników do przyklejonych krążków rzepa i przyciśnij.



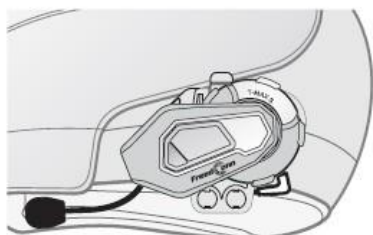
6 Wetknij wtyczkę mikrofonosłuchawek do gniazda w module interkomu, aby zakończyć montaż.

3.2 Montaż z użyciem mocowania przyklejanego



1 Umieść moduł w mocowaniu **2** Usuń biały papier z mocowania i przyklej urządzenie do kasku. Powtórz dalej kroki 3,4,5 z rozdziału 3.1.

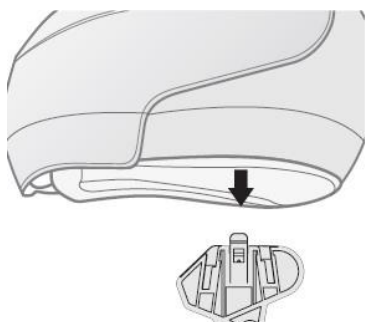
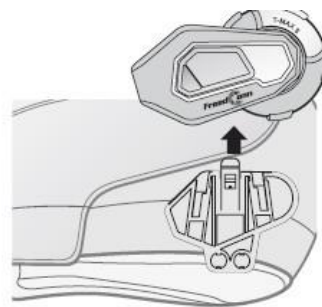
4. DEMONTAŻ INTERKOMU



1 Usuń słuchawki

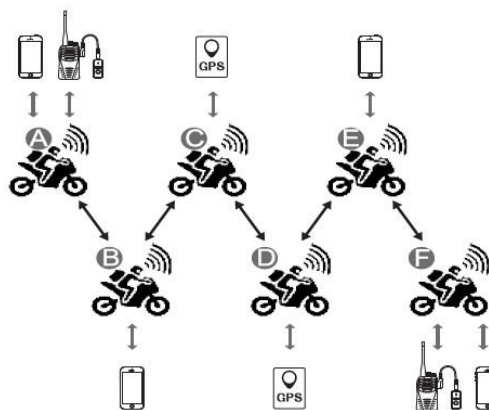


2 Wysuń moduł z mocowania po odchyleniu zatrzasku zgodnie z kierunkiem strzałki na rysunku.

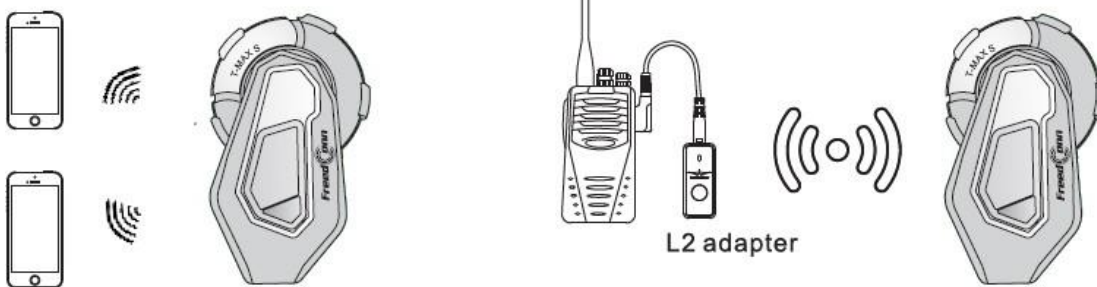


3 Usuń mocowanie z kasku zgodnie z kierunkiem strzałki na rysunku powyżej.

5. ILUSTRACJE FUKCJI

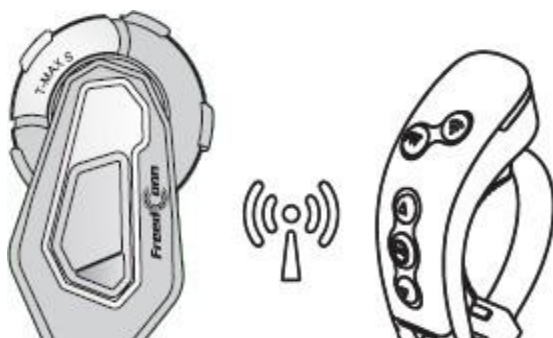


1 Interkom do 1000m, między 6 użytkownikami, połączonymi równocześnie z innymi urządzeniami (telefon, nawigacja GPS, adapter L2).



2 Obsługa 2 telefonów jednocześnie z możliwością pełnej obsługi połączeń i słuchania muzyki.

3 łączność z radiotelefonem przez adaptor Bluetooth



4 Możliwość używania razem z pilotem zdalnego sterowania L3.



5 Akumulator z możliwością ładowania w trakcie używania

6 Radio FM

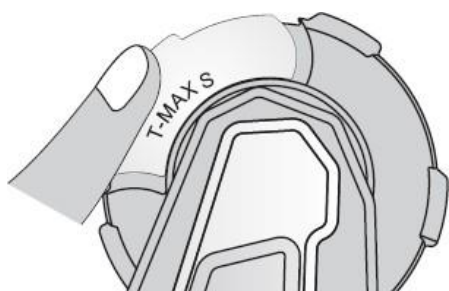
7 Komunikaty głosowe

8 Redukcja szumów

9 Wodoodporny

6. FUNKCJE I PRZYCISKI OPERACYJNE

6.1 Przycisk wielofunkcyjny/Włącz/Wyłącz/Rozmowa

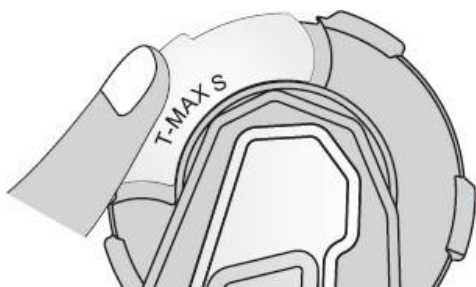


- 6.1.1 Włącz
- 6.1.2 Wyłącz
- 6.1.3 Start łączności Bluetooth
- 6.1.4 Koniec łączności Bluetooth
- 6.1.5 Przełączenie interkom/muzyka
- 6.1.6 Kasowanie parowań

6.1.1	Wciśnij i przytrzymaj przycisk przez 3 sek., aż usłyszysz angielski komunikat powitalny „welcom to use FreedConn product”. Dioda błysnie szybko 3 razy, potem będzie migać wolniej. Automatyczny raport o stanie akumulatora.
6.1.2	Wciśnij i przytrzymaj przycisk, aż usłyszysz komunikat „shutdown”. Dioda zgaśnie.
6.1.3	Wciśnij krótko przycisk na jednym ze sparowanych interkomów.

6.1.4	Wciśnij krótko przycisk w trakcie połączenia interkomowego.
6.1.5	Wciśnij krótko przycisk w trakcie słuchania muzyki.
6.1.6	Przeprowadź procedurę wyłączenia, ale trzymaj przycisk przez kolejne 3 sek. po wyłączeniu. Dioda błysnie 3 razy na czerwono, a interkom wyda dźwięk potwierdzający skasowanie wszystkich pamiętanych parowań. Urządzenie wyłączy się. Parowania nie są tracone przy normalnym wyłączeniu.

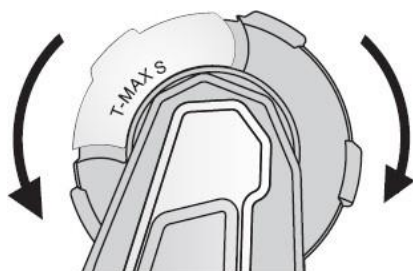
6.2 Przycisk wielofunkcyjny



- 6.2.1 Odbiór połączeń
- 6.2.2 Odrzucanie połączeń
- 6.2.3 Przetwarzanie telefon/zestaw T-MAXS
- 6.2.4 Kończenie połączeń
- 6.2.5 Wybieranie głosowe
- 6.2.6 Muzyka odtwórz/pauza

6.2.1	Wciśnij raz przycisk. Usłyszysz angielski komunikat „receiving calls”. Jeśli nic nie naciśniesz, przychodzące połączenie zostanie odebrane automatycznie po 15 sekundach.
6.2.2	Wciśnij i przytrzymaj przycisk przez 2 sek. podczas gdy dzwoni połączenie przychodzące. Usłyszysz dźwięk potwierdzający odrzucenie połączenia.
6.2.3	Wciśnij i przytrzymaj przycisk przez 2 sek., aż usłyszysz dźwięk potwierdzenia.
6.2.4	Wciśnij krótko przycisk lub użyj przycisku w telefonie.
6.2.5	Wciśnij i przytrzymaj przycisk przez 2 sek. Usłyszysz komunikat „voice call”.
6.2.6	Wciśnij i przytrzymaj przycisk przez 2 sek. podczas słuchania muzyki, aż usłyszysz dźwięk potwierdzenia.

6.3 Pokrętło



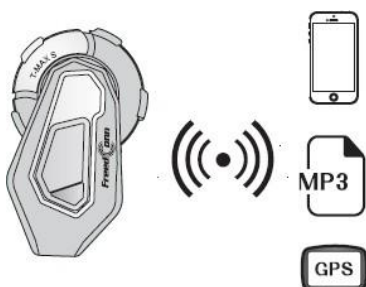
- 6.3.1 Sterowanie radiem FM
- 6.3.2 Sterowanie głośnością radia FM
- 6.3.3 Strojenie radia FM
- 6.3.4 Następny utwór
- 6.3.5 Sterowanie głośnością odtwarzanej muzyki

6.3.1	Obróć i przytrzymaj przez 2 sek. pokrętło. Usłyszysz dźwięk potwierdzenia. W trakcie obsługi pokrętła nie może być prowadzona rozmowa telefoniczna, ani być otwarte połączenie interkomowe.
6.3.2	Podczas słuchania radia obracaj pokrętło zgodnie z ruchem wskazówek zegara, aby podnieść głośność o jeden stopień. Usłyszysz krótki dźwięk, gdy dojdiesz do maksimum. Obrócenie ponowne zachowa to ustawienie, a kolejny ruch przełączy poziom na minimum i pozwoli następnemu, cyklicznemu zwiększaniu poziomu.
6.3.3	Podczas słuchania radia FM, każde obrócenie przeciwnie do ruchu wskazówek zegara powoduje przestrojenie na najbliższą stację na wyższym kanale.
6.3.4	Podczas słuchania muzyki obróć pokrętło, aby przejść do kolejnego utworu.

6.3.5	Podczas rozmowy obracaj pokrętleł zgodnie/przeciwnie do ruchu wskazówek zegara, aby zwiększać/zmniejszać poziom głośności. Osiągnięcie skrajnych poziomów sygnalizowane jest ostrzegawczym dźwiękiem.
-------	---

7. PAROWANIE

7.1 Parowanie z telefonem, MP3 i nawigacją GPS



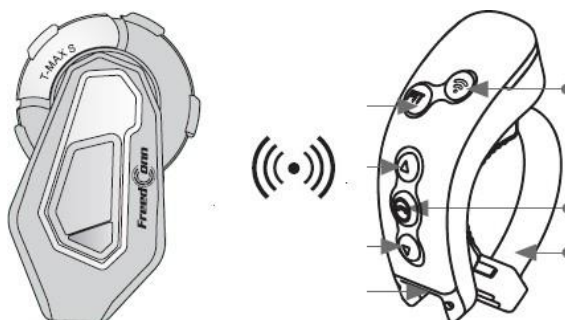
1. Upewnij się, że T-MAXS i urządzenie, z którym ma być sparowany znajdują się blisko siebie.
2. Wciśnij i przytrzymaj przez 8 sek. przycisk Włącz/Wyłącz/Interkom modułu T-MAXS. Usłyszysz komunikat „Pairing” i dioda zacznie szybko migać naprzemiennie kolorem niebieskim i czerwonym. T-MAXS jest gotowy do parowania.
3. Wprowadź drugie urządzenie w tryb parowania i jeśli masz możliwość wybierz z listy urządzeń T-MAXS. Po udanym parowaniu rozlegnie się komunikat „Bluetooth is connected” i dioda zacznie migać wolniej na niebiesko.

7.2 Parowanie z adaptorem L2 (FreedConn)



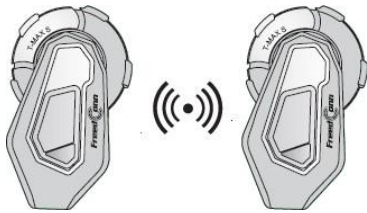
1. Upewnij się, że wyłączony interkom T-MAXS i adaptor L2 znajdują się blisko siebie.
2. Przy wyłączonym interkomie wciśnij i przytrzymaj przez 8 sek. przycisk Włącz/Wyłącz/Interkom modułu T-MAXS. Usłyszysz komunikat „matching status” i dioda zacznie szybko migać naprzemiennie kolorem niebieskim i czerwonym. T-MAXS jest gotowy do parowania.
3. Wciśnij i przytrzymaj przez 6 sek. przycisk Włącz/Wyłącz adaptora L2. Po udanym parowaniu diody obydwu urządzeń będą migać wolno na niebiesko.

7.3 Parowanie z pilotem zdalnego sterowania L3



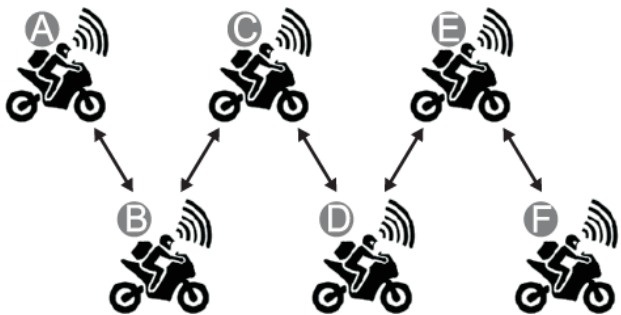
1. Kiedy T-MAXS jest włączony wciśnij szybko 3 razy przycisk Włącz/Wyłącz. Czerwony kolor diody będzie się świecił na stale, a niebieski – migał. Pamiętaj, że tryb parowania jest aktywny tylko minutę, po czym wyłącza się automatycznie.
2. Teraz na pilocie L3 wciśnij i przytrzymaj przycisk wielofunkcyjny, a następnie wciśnij i przytrzymaj przycisk sygnałowy. Kiedy zobaczysz jak zielona dioda mignie 3 razy zwolnij przyciski. Czerwona dioda na T-MAXS zgaśnie. Parowanie zakończone.

7.4 Parowanie między dwoma interkomami T-MAXS



1. Upewnij się, że obydwa T-MAXS są wyłączone i znajdują się nie dalej niż metr od siebie.
2. Na obydwu urządzeniach wciśnij i przytrzymaj przez 8 sek. przycisk Włącz/Wyłącz. Rozlegnie się komunikat „matching status” i diody zaczną migać szybko na czerwono i niebiesko. Jeżeli nie można osiągnąć tego stanu, należy najpierw skasować wszystkie poprzednie parowania i powtórzyć procedurę
3. Wciśnij teraz Włącz/Wyłącz na jednym T-MAXS, a rozpocznie on poszukiwanie radiowe drugiego interkomu. Po udanym parowaniu usłyszysz głosowe potwierdzenie, a diody zaczną wolno migać na niebiesko.

7.5 Konfigurowanie grupy 6 użytkowników



Pamiętaj ! Pierwszy i ostatni kierowca nie są ze sobą połączeni



1. Skasuj parowanie pomiędzy kierowcą A i F. Wciśnij i przytrzymaj przez 8 sek., przy włączonych interkomach, przycisk Włącz/Wyłącz, aż usłyszysz komunikat „shutdown” i trzymaj jeszcze 3 sek, co skasuje wszystkie parowania.
2. Zgodnie z podrozdziałem 7.4 przeprowadź następującą procedurę:
 - 1) Sparuj A z B i wyłącz B po sparowaniu. (Pamiętaj ! Wyłącz bez kasowania parowań.)
 - 2) Sparuj B z C i wyłącz C po sparowaniu.
 - 3) Sparuj C z D i wyłącz D po sparowaniu.
 - 4) Sparuj D z E i wyłącz E po sparowaniu.
 - 5) Sparuj E z F.
 Teraz wszystkie interkomy są włączone
3. Połącz A,B,C,D,E,F w pary wg poniższej procedury:
 - 1) Naciśnij przycisk Włącz/Wyłącz interkomu D, żeby połączyć go z E. Usłyszysz potwierdzający komunikat.

- 2) Naciśnij przycisk Włącz/Wyłącz interkomu C, żeby połączyć go z D. Usłyszysz potwierdzający komunikat.
 - 3) Naciśnij przycisk Włącz/Wyłącz interkomu B, żeby połączyć go z C. Usłyszysz potwierdzający komunikat.
 - 4) Naciśnij przycisk Włącz/Wyłącz interkomu A, żeby połączyć go z B. Usłyszysz potwierdzający komunikat.
- Teraz wszystkie interkomy są połączone i można rozpocząć grupową komunikację.

7.6 Postępowanie w przypadku otrzymania połączenia telefonicznego w trakcie trwania grupowej komunikacji interkomowej

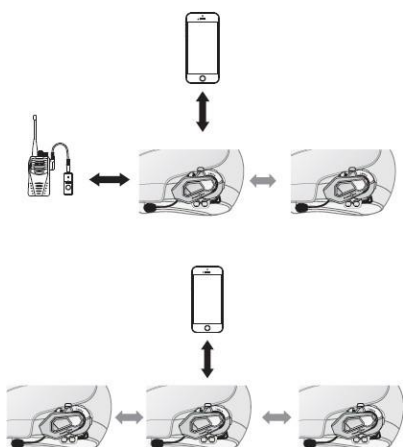
Podczas rozmowy 6 osób interkom C otrzymuje połączenie telefoniczne lub z innych przyczyn zostaje wyłączony z grupy. W tym wypadku A i B tworzą grupę, C jest szczególną grupą jednoosobową, D,E,F formują swoją oddzielną grupę.



Po skończeniu rozmowy interkom C zostanie automatycznie włączony do sieci komunikacji i pełna łączność między wszystkimi 6 osobami zostanie przywrócona.

7.7 Połączenie z innymi urządzeniami

Każdy z uczestników 6 osobowej grupy może dodatkowo łączyć się z innymi urządzeniami Bluetooth, takimi jak telefon, nawigacja GPS lub adaptor.



1. Pierwszy i ostatni uczestnik sieci łączności sześćosobowej A i F może połączyć się z dwoma dodatkowymi urządzeniami, gdyż jest powiązany tylko z jednym uczestnikiem grupy.
2. Pozostali uczestnicy B, C, D, E mogą połączyć z jednym dodatkowym urządzeniem, ponieważ każdy z nich jest powiązany z dwoma innymi uczestnikami

8. PRIORYTETY FUNKCJI

Poziom 1: Telefon/Radiotelefon wyposażony w adaptor Bluetooth

Poziom 2: Interkom

Poziom 3: Muzyka/Radio FM

Analiza

1. Podczas rozmowy telefonicznej radiotelefon, połączenie interkomowe, muzyka, radio FM czasowo nie funkcjonują, choć otrzymasz powiadomienie głosowe, jeśli ktoś będzie chciał nawiązać z tobą łączność interkomową lub radiową.
2. Podczas rozmowy z użyciem radiotelefonu, połączenie interkomowe, muzyka, radio FM czasowo nie funkcjonują, choć otrzymasz powiadomienie głosowe, jeśli ktoś będzie chciał nawiązać z tobą łączność interkomową .
3. Podczas rozmowy interkomowej muzyka i radio FM są chwilowo niedostępne.

9. DANE TECHNICZNE

Częstotliwość:	2,4 GHz
Waga:	55,2 g
Wymiary:	88x53x31 mm
Czas czuwania:	1 tydzień
Ładowarka:	DC 5V, 500 mA
Typ akumulatora:	litowo-polimerowy
Model akumulatora:	502532
Pojemność:	570 mAh
Czas rozmów:	11 h z telefon, 9 h interkom
Czas ładowania:	2,5 h
Napięcie:	3,7 V
Moc:	2.109 Wh

10. EKSPLOATACJA AKUMULATORA

Polimerowy akumulator zasilający interkom wymaga przechowywania urządzenia w suchych miejscach. Podczas długich okresów nieużywania zaleca się ładować go raz w miesiącu.

1. Gdy akumulator jest w pełni naładowany, dioda sygnalizująca pracę interkomu miga na niebiesko co 2 sek.
2. Gdy akumulator jest bliski wyczerpania interkom emituje komunikat „battery low” i miga na czerwono co minutę. Zignorowanie komunikatu doprowadzi wkrótce do automatycznego wyłączenia urządzenia.
3. Czerwona dioda sygnalizuje proces ładowania i gaśnie po jego ukończeniu.
4. Z interkomu można korzystać w trakcie ładowania

Importer: Demo Bis Agnieszka Bastek

Ulica Syrokomli 7/13/159

03-335 Warszawa

Dystrybutor: www.autoradia.pl

www.freedconn.pl

Kontakt: sklep@autoradia.pl

Wyprodukowano w Chinach

